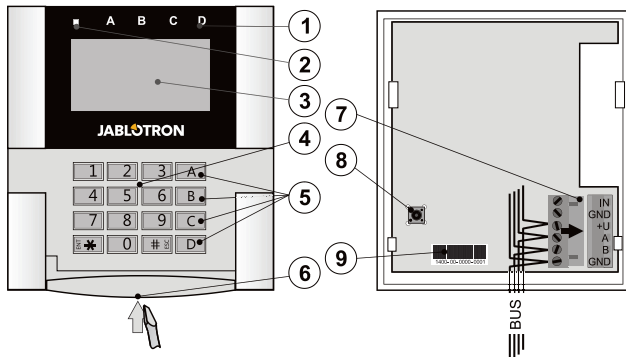


Klawiatura JA-110E BUS

Klawiatura jest elementem systemu **JABLOTRON100** służącym do sterowania centralą alarmową i wyświetlania jej aktualnego stanu. Wejście dodatkowe pozwala podłączyć czujkę otwarcia drzwi do klawiatury.

Ważne jest stosowanie niniejszej instrukcji razem z instrukcją montażu i instrukcją obsługi JABLOTRON100.

Klawiatura zawiera 4 przyciski funkcyjne (5), wyświetlacz LCD (3), kontrolkę systemu (2), kontrolki stanu A, B, C, D (1), klawiaturę z czytnikiem kart chipowych/breloków RFID (4).



Rysunek 1: 1 - Kontrolki stanu; 2 - Kontrolka systemu; 3 - Wyświetlacz LCD; 4 - Klawiatura i czytnik RFID; 5 - Przycisk funkcji A, B, C, D; 6 - zatrzask otwarcia klawiatury; 7 - odłączane zaciski magistrali; 8 - styk sabotażu; 9 - numer produktu

Montaż

- Otwórz obudowę klawiatury, naciskając znajdujący się na dole zatrzask (6) śrubokrętem.
- Wyłam otwór w plastikowej podstawie, przeciągnij kabel i przykręć plastikową część w wybrane miejsce. Zalecamy wykorzystanie wszystkich czterech otworów montażowych i śrub do zamocowania plastikowej podstawy. Aby spełniać wymagania normy EN 50131, stopień 2, plastikowa podstawa musi zostać przykręcona co najmniej dwoma śrubami przy wykorzystaniu otworu montażowego znajdującego się obok otworu styku sabotażu i otworu montażowego leżącego po przekątnej. Połącz kabel z zaciskami magistrali (7). Aby montaż był łatwiejszy, można odłączyć zaciski magistrali, podłączyć kable, a następnie podłączyć je ponownie.



Przed podłączeniem klawiatury do magistrali należy zawsze odłączyć zasilanie.

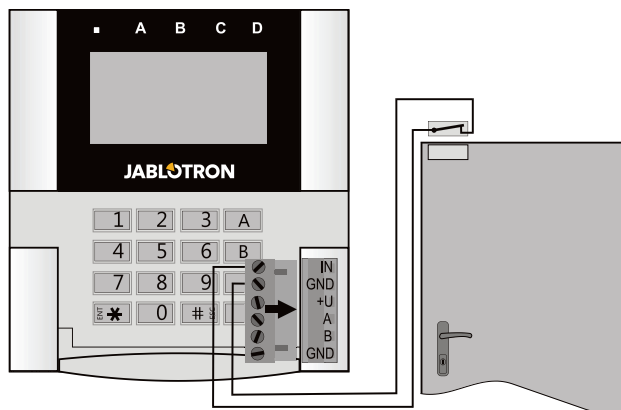
- Włóż klawiaturę z powrotem w plastikową podstawę i zablokuj dolny zatrzask przy pomocy małej śruby. Sprawdź, czy przewody nie dotykają sprężyny styku sabotażu.
- Postępuj zgodnie z instrukcją montażu centrali alarmowej. Procedura podstawowa:
 - Gdy urządzenie zostanie włączone, kontrolka systemu (2) zacznie migać na żółto, co wskazuje, że klawiatura nie została jeszcze przypisana do systemu.
 - Otwórz oprogramowanie **F-Link**, wybierz wymaganą pozycję w oknie **Urządzenia** i kliknij przycisk **Przypisz**, który otworzy okno dialogowe **Informacje o urządzeniu**.
 - Kliknij opcję **Skanuj/dodaj nowe urządzenia do magistrali**, co spowoduje wyświetlenie listy podłączonych nieprzypisanych urządzeń. Kliknij dwukrotnie urządzenie, które chcesz przypisać – w tym przypadku JA-110E.
 - Klawiatura zostanie teraz przypisana, a żółta lampka sygnalizująca LED zacznie migać (dwukrotnie z przerwą), aby wskazać tryb Serwisowy.

Uwagi:

- Klawiatura może również zostać przypisana po otwarciu trybu przypisania (przycisk **Przypisz** w karcie **Urządzenia** programu **F-Link**) i naciśnięciu pokrywy klawiatury lub styku sabotażu.
- Klawiaturę można też przypisać, wprowadzając kod produktu (9) do oprogramowania **F-Link** lub używając czytnika kodów kreskowych. Należy wpisać wszystkie cyfry podane pod kodem paskowym (np. 1400-00-0000-0001).

Zaciski wejścia dodatkowego

Klawiatura obsługuje połączenie czujki otwarcia drzwi. Wejście IN reaguje na odłączenie od styku GND. Reakcją centrali alarmowej na aktywację wejścia IN można skonfigurować w programie **F-Link**.



Rysunek 2: Podłączenie styku magnetycznego

Konfiguracja właściwości

Przejdź do okna **Urządzenia** w programie **F-Link**. Gdy jesteś na pozycji klawiatury, kliknij opcję **Ustawienia wewnętrzne**, która wyświetli okno dialogowe ze wszystkimi właściwościami. Ustawienia wewnętrzne dzielą się na 2 podstawowe zakładki: **Funkcja** i **Ustawienia**.

Karta Funkcja:

- Czas** – wyświetla bieżący czas w prawym górnym rogu wyświetlacza
- Tekst użytkownika** – umożliwi wyświetlenie dowolnego tekstu, na przykład numeru telefonu firmy instalującej itd.
- Temperatura** – wyświetla temperaturę zmierzoną jednym z wybranych termometrów w prawym dolnym rogu wyświetlacza klawiatury.
- Przyciski funkcji** – po lewej stronie znajduje się wybór przycisków funkcyjnych. Po prawej stronie znajdują się Strefy lub Wyjścia PG do wyboru, do których przypisane zostaną funkcje. Przyciskom funkcji można przypisać następujące funkcje: Brak, Rozbrojenie/Uzbrojenie częściowe, Rozbrojenie/Uzbrojenie częściowe/Uzbrojenie, Wskazanie strefy, Panika, Pożar, Panika z sygnałem dźwiękowym, Zagrożenie medyczne, PG WŁ./WYŁ., PG WŁ., PG WYŁ., wskazanie PG, wskazanie odwrócone PG, wspólny przycisk funkcji.
- Autoryzacja** – uzbrojenie i rozbrojenie wymaga autoryzacji użytkownika. Gdy ten parametr jest wyłączony, przyciski funkcji można obsługiwać bez autoryzacji, jednakże nie dotyczy to Rozbrojenia, czyli strefy, która zawsze wymaga autoryzacji. Oba stany: WŁĄCZONE i WYŁĄCZONE dla wyjść PG można skonfigurować tak, aby można je było obsługiwać z autoryzacją lub bez autoryzacji
- Importuj** – umożliwi kopiowanie ustawień z innych klawiatur tego samego typu, które zostały już przypisane. Na przykład można skorzystać z tej funkcji, gdy budynek ma wiele wejść i konieczne jest, aby wszystkie klawiatury miały identyczne funkcje. Dodatkowo funkcji tej można również użyć przy wymianie wadliwej klawiatury na nową. Przycisk Importuj zapewnia historię ustawień klawiatury na pozycji określonego urządzenia.

Wybór stref – wybór stref, które można kontrolować przez autoryzację (przy użyciu chipa RFID lub kodu)

Wybór PG – wybór wyjść PG, które można kontrolować przez autoryzację (przy użyciu chipa RFID lub kodu)

Wybór stref – wybór stref, które można kontrolować przez autoryzację (przy użyciu chipa RFID lub kodu)

Wybór PG – wybór wyjść PG, które można kontrolować przez autoryzację (przy użyciu chipa RFID lub kodu)

Karta Ustawienia:

- Sygnalizacja dźwiękowa wybranych stref:**
 - Większa głośność** – zwiększona głośność sygnalizacji (nie ma zastosowania do alarmów).
 - Alarmy** – sygnalizuje alarmy (rozlega się dźwięk syreny).
 - Opóźnienie na wejście** – ciągły dźwięk podczas opóźnienia na wejście
 - Opóźnienie na wyjście** – sygnał dźwiękowy o wolnym tempie (1x co sekundę)
 - Opóźnienie na wyjście przy częściowym uzbrojeniu** – sygnał dźwiękowy o wolnym tempie (domyślnie nieaktywne)
 - Zmiana stanu segmentu** – pojedynczy dźwięk po zmianie stanu

Funkcja:

Ustawienia sygnalizacji optycznej:

1. **Stałe wskazania** – klawiatura stale wskazuje stan systemu. Kiedy sieć elektryczna jest odłączona, sygnalizacja jest taka sama jak w opcji 3. Po przywróceniu zasilania sieciowego klawiatura znów wskazuje stan systemu w sposób stały.
2. **Zmiana stanu strefy/PG na klawiaturze** – zmiana stanu strefy/PG jest wskazywana przez określony przycisk funkcji i kontrolkę stanu. Opóźnienie na wejście i alarmy są wskazywane przez wszystkie przyciski funkcyjne i kontrolki stanu.
3. **Zmiana stanu PG/strefy w segmencie** – klawiatura wskazuje po zmianie stanu strefy/PG opóźnienie na wejście i alarm tylko za pomocą określonego przycisku i kontrolki strefy.
4. **Zmiana stanu segmentu na klawiaturze** – klawiatura pokazuje wskazania po zmianie stanu strefy/PG za pomocą określonego przycisku i kontrolki strefy. Opóźnienie na wejście i alarmy są sygnalizowane wyłącznie akustycznie.
5. **Opóźnienie na wejście/alarmy w segmencie** – klawiatura wskazuje opóźnienia na wejście i alarmy za pomocą przycisku funkcyjnego i kontrolki stanu. Zmiana stanu strefy/PG nie jest wskazywana wizualnie ani akustycznie.
6. **Obudź przez naciśnięcie** – klawiatura zaczyna sygnalizację optyczną i dźwiękową po otwarciu osłony przedniej, a także po naciśnięciu klawisza lub przycisku funkcyjnego.

Czytnik RFID: Aby oszczędzać energię, ograniczamy pracę czytnika RFID, który działa przez 3 sekundy po naciśnięciu pokrywy klawiatury. Czytnik można też całkowicie wyłączyć. To ustawienie dotyczy klawiatur bezprzewodowych i modułów dostępowych, o ile są one zasilane na stałe przez zewnętrzny zasilacz, w przeciwnym razie ich czytniki RFID zawsze będą się automatycznie wyłączać.

Stale WŁ. – czytnik RFID jest zawsze aktywny. Klawiatura magistrali ignoruje ustawienia dotyczące obudzenia urządzenia.

Aktywacja po naciśnięciu – po aktywacji klawiatury czytnik RFID „budzi się” na 3 sekundy.

Nieaktywny – czytnik RFID jest trwale wyłączony.

Aktywacja po naciśnięciu lub wymóg autoryzacji – klawiatura „budzi się” po naciśnięciu przycisku na obudowie klawiatury lub na żądanie autoryzacji, na przykład podczas opóźnienia na wejście.

Rozbrojenie strefy po autoryzacji tylko w przypadku opóźnienia na wejście – użycie kodu dostępu lub breloka RFID spowoduje rozbrojenie strefy, gdzie uruchomione zostało opóźnienie na wejście (jeśli użytkownik ma dostęp do strefy). Autoryzacji można używać z klawiaturami bezprzewodowymi tylko wtedy, gdy deklarują opóźnienie na wejście.

OSTRZEŻENIE: Ta funkcja nie jest zalecana, gdy centrala alarmowa została skonfigurowana do używania strefy Wspólnej. Niepotrzebne Rozbrojenie może wystąpić we wszystkich strefach przypisanych do strefy Wspólnej lub objąć nawet całą centralę alarmową (gdy po naciśnięciu przycisku Rozbrojenie następuje autoryzacja).

Panika opóźniona – ta funkcja uruchamia alarm panika (cichy lub głośny) z regulowanym opóźnieniem, w którego trakcie alarm można

anulować. Aktywacja i dezaktywacja odbywa się za pomocą przycisku funkcyjnego skonfigurowanego do funkcji Panika lub Cicha panika. Jednokrotne naciśnięcie przycisku powoduje uruchomienie opóźnienia. Naciśnij dwa razy, aby anulować opóźnienie. Po włączeniu autoryzacji jest ona wymagana do aktywacji i dezaktywacji. Opóźnienie jest regulowane od 1 do 255 sekund.

Intensywność podświetlenia

Kontrolki – intensywność podświetlenia kontrolki

Przyciski funkcyjne – intensywność podświetlenia przycisków funkcyjnych

Klawiatura – intensywność podświetlenia klawiatury

Wyświetlacz – intensywność podświetlenia wyświetlacza LCD

Kontrast – kontrast wyświetlacza LCD

Konfiguracja klawiatury, która spełnia wymagania certyfikacyjne, musi zostać wybrana z listy profili Systemu na karcie Parametry w programie F-Link.



Sygnalizacja optyczna

Kontrolka systemu:

Stałe zielone światło – normalne działanie. Strefy kontrolowane przez klawiaturę mają stan OK, brak błędów.

Ciągłe żółte światło – normalne działanie, zgłoszone błędy w niektórych kontrolowanych strefach. Bardziej szczegółowe informacje można uzyskać za pośrednictwem menu klawiatury LCD po autoryzacji użytkownika w zależności od praw dostępu użytkownika. Jeśli po sygnalizacji optycznej na wyświetlaczu LCD klawiatury pokaże się obracające się logo Jablotron, oznacza to błąd komunikacji radiowej między centralą alarmową a klawiaturą.

Ciągłe czerwone światło – klawiatura jest w trybie BOOT (inicjowania) używanego podczas uaktualniania oprogramowania układowego.

Miga na zielono (2 Hz) – bieżąca autoryzacja, podczas której użytkownik może zmieniać status przycisków funkcyjnych lub przeglądać menu klawiatury. Czas autoryzacji upływa po 8 sekundach po ostatnim naciśnięciu dowolnego przycisku lub można ją anulować, wciskając klawisz ESC.

Miga na żółto (8 Hz) – sygnalizacja ostrzeżenia o nieudanym uzbrojeniu

Miga na czerwono (8 Hz) – wskazanie aktualnie uruchomionego alarmu w jednej ze stref kontrolowanych przez klawiaturę. Typ alarmu, nazwa strefy, w której alarm został uruchomiony oraz źródło uruchomionego alarmu są widoczne na wyświetlaczu LCD klawiatury

Miga na przemian na czerwono/żółto – uruchomiony alarm z aktywnym błędem

Miga na przemian na zielono/czerwono – bieżąca autoryzacja z pamięcią alarmu

Miga na przemian na zielono/żółto – bieżąca autoryzacja z aktywnym błędem

Miga 2x na żółto co 2 sekundy – tryb programowania / tryb serwisowy. Wszystkie wskazania segmentu kontrolnego są wyłączone, klawisze funkcyjne wraz z menu klawiatury są niedostępne dla użytkowników i administratora. Menu klawiatury jest dostępne tylko dla technika serwisu, chyba że do centrali alarmowej podłączony jest komputer.

Miga 2x na czerwono co 2 sekundy – wskazanie pamięci alarmu

Miga 1x na żółto co 2 sekundy – wskazanie błędu na klawiaturze, która znajduje się w trybie uśpienia (dotyczy tylko EN50131-1 i profilu Incert)

Miga 1x na czerwono co 2 sekundy – wskazanie pamięci alarmu na klawiaturze, która znajduje się w trybie uśpienia (dotyczy tylko EN50131-1 i profilu Incert)

Brak wskazań – klawiatura jest w trybie uśpienia.

Przyciski funkcyjne i kontrolki stanu – stan przycisków funkcyjnych jest jednocześnie sygnalizowany przez kontrolki stanu A, B, C, D

Ciągłe zielone światło – stan strefy to Rozbrojenie lub wyjście PG jest wyłączone.

Miga na zielono (4Hz) – bieżące opóźnienie na wejście, a system oczekuje na Rozbrojenie przez autoryzację.

Ciągłe żółte światło – stan strefy to Częściowo uzbrojona **Ciągłe czerwone światło** – stan strefy to Uzbrojona lub wyjście PG jest WŁ.

Miga na żółto (4Hz) – system spodziewa się autoryzacji w przypadku częściowego uzbrojenia lub zgłasza błąd podczas częściowego uzbrojenia.

Miga na żółto (8 Hz) – sygnalizacja ostrzeżenia o nieudanym uzbrojeniu.

Miga na czerwono (4Hz) – centrala alarmowa oczekuje na autoryzację podczas uzbrajania lub zgłasza problem podczas uzbrajania

Miga na czerwono (8Hz) – wskazanie pamięci alarmu. Sygnalizacja jest widoczna, dopóki nie zostanie anulowana

Brak światła – tryb serwisowy lub zablokowana strefa po alarmie (po zablokowaniu i anulowaniu wskazań pamięci alarmu)

Sygnalizacja dźwiękowa

Można ją ustawić niezależnie od sygnalizacji optycznej klawiatury i trybu uśpienia. Klawiatura może wskazywać opóźnienia na wejście/opóźnienia na wyjście lub alarmy. Po poprawnej autoryzacji (za pomocą kodu użytkownika lub karty RFID) sygnalizacja dźwiękowa opóźnienia na wyjście zostaje

wyłączona. Przez naciśnięcie przycisku sygnalizacji klawiatura zostaje trwale wyciszona. Opóźnienia na wejście i alarmy są sygnalizowane do czasu ich wygaśnięcia, chyba że zostanie wciśnięty przycisk aktywacji.

Specyfikacja techniczna

Moc	z magistrali cyfrowej centrali alarmowej (9–15 V)
Znamionowe zużycie energii do obliczenia zasilania awaryjnego	30 mA
Zużycie prądu dla wybranych przewodów	110 mA
Typ połączenia	Magistrala danych – nie jest dzielona
częstotliwość RFID	125 kHz
Rozmiar	120x130x30 mm
Waga	217 g
Klasyfikacja wg	Klasa 2 (jeżeli wybrana w programie F-Link) EN 50131-1, EN 50131-3, T 031
Środowisko pracy wg EN	50131-1 II. Wewnętrzne, ogólne
Zakres temperatur pracy	-10°C do +40°C
Średnia wilgotność pracy	75% wilg. wzgl.
Organ certyfikujący	Test Trezor
Spełnia wymogi:	ETSI EN 300330-2, EN 50130-4, EN 55032, EN 60950-1, ETSI EN 301 489
Można obsługiwać zgodnie z	ERC REC 70-03



JABLOTRON ALARMS a.s. niniejszym oświadcza, że JA-110E spełnia wymogi obowiązujących przepisów harmonizacyjnych Unii Europejskiej: Dyrektywy nr: 2014/53/EU, 2014/35/EU, 2014/30/EU, 2011/65/EU. Oryginał oceny zgodności znajduje się pod adresem www.jablotron.com — Dział Downloads (do pobrania).



Uwaga! Choć ten produkt nie zawiera żadnych szkodliwych materiałów, sugerujemy zwrot zużytego produktu do dystrybutora lub bezpośrednio do producenta.